

## WIZERUNEK XVII-WIECZNEJ KOPALNI W KOŚCIELE POKOJU W ŚWIDNICY

Marek J. BATTEK

Wydział Geoinżynierii, Górnictwa i Geologii Politechniki Wrocławskiej,  
Na Grobli 15, 50-421 Wrocław.

*ikonografia górnicza,  
Kościół Pokoju w Świdnicy*

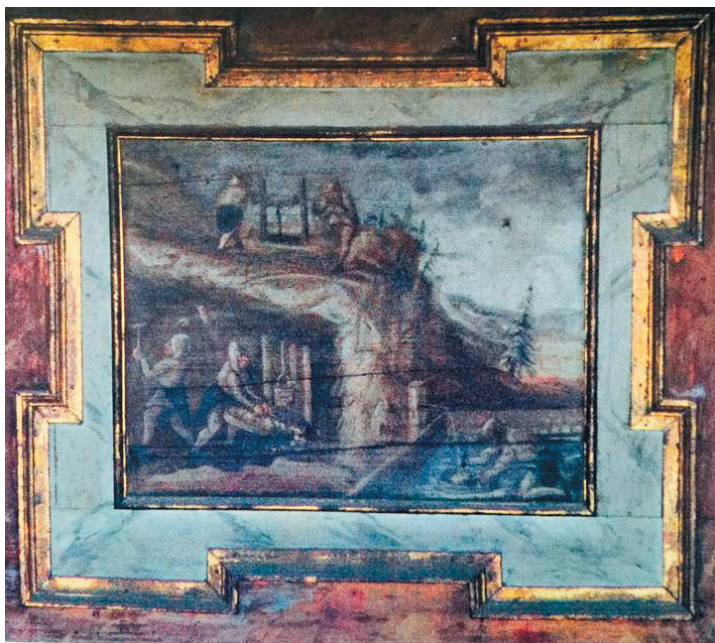
W Kościele Pokoju w Świdnicy, wśród obrazów i tekstów typowo religijnych, znajduje się obraz kopalni z górnikami przy pracy. Podjęto próbę zinterpretowania tego znaleziska zarówno pod względem historii techniki górniczej, jak i tekstów biblijnych, z którymi może być związany.

Kościół Pokoju w Świdnicy, zbudowany w 1637 r., jest jednym z najwspanialszych zabytków Dolnego Śląska, wpisany w 2001 r. na listę światowego dziedzictwa UNESCO. Ta ogromna budowla, zbudowana metodą szachulcową, ma kilka pięter empor, na których płycinach znajdują się ilustracje nawiązujące do scen opisywanych w Piśmie Świętym oraz wybrane cytaty z Biblii. Na jednej z płycin znajduje się obraz przedstawiający kopalnię, a w niej górników przy pracy (ryc. 1).

Na obrazie pokazana jest kopalnia, w tym wylot szybu z kołowrotem, wnętrza wyrobiska (przedstawione w formie przekroju) oraz niewielki zbiornik (staw?) do ręcznego płukania urobku, do którego woda wypływa z obmurowanego źródła z rynną. Widocznych jest pięć postaci górników w ubiorach typowych dla okresu powstania obrazu (XVII w.), podobnych jak na obrazach z ołtarza w Annabergu (1. poł. XVI w.). Strój taki był powszechnie używany przez górników krajów niemieckiego kręgu kulturowego w późnym średniowieczu i w początkach okresu nowożytnego (Zagożdżon & Zagożdżon, 2008, 2014).

Pokazany jest podział pracy – w części podziemnej jeden z górników urabia skałę, drugi wstępnie sortuje urobek i ładuje do kubła zawieszzonego na linie. Na powierzchni dwaj górnicy obsługują ręczny kołowrót wyciągowy, a trzeci płucze rudę w wypływającej z rynny wodzie.

Odrębnym zagadnieniem jest przypisanie obrazowi odpowiadającego mu tekstu z Biblii, gdyż w świetle zasad protestanckich taki związek jest niezbędny, bowiem dekoracje empory są niewątpliwie *Biblią Pauperum* (Biblia w obrazkach dla ubo-



Ryc. 1. Płyцина z obrazem kopalni w Kościele Pokoju w Świdnicy (fot. Bożena Pytel)

Fig. 1. Panel with picture of a mine in the Church of Peace in Świdnica (Poland)  
(photo Bożena Pytel)

gich i niepiśmiennych), wprawdzie nietypową, gdyż znajdują się tu również teksty. Nasuwa się myśl, że obraz mógłby być powiązany z jednym z tekstów znajdujących się na sąsiednich płycinach (ryc. 2).



Ryc. 2. Fragment balustrady empyry – w środku płyцина z obrazem kopalni (fot. Bożena Pytel)

Fig. 2. Part of gallery balustrade – the panel with mine picture in the middle (photo Bożena Pytel)

Z prawej strony znajdujemy werset ewangelii św. Jana (J 5,39), z Biblii Lutra (1545): *Suchet in der Schrift denn ihr meinet ihr habt ewige Leben drinnen und sie ist die von mir zeuget* (Badacie Pisma, bo sądzicie, że macie w nich żywot wieczny; a one składają świadectwo o mnie – tłum. za: Biblia Warszawska).

Z lewej strony znajduje się tekst z Dziejów Apostolskich (Dz 17,11), trudno jednak stwierdzić według czyjego tłumaczenia został przytoczony, gdyż jest zniekształcony i skrócony w stosunku do tłumaczenia Lutra: *Sie nahmen das Wort anst Williglich und forscheten taglich in der Thessalonich ob sichs also hielte* (Którzy byli szlachetniejszego usposobienia niż owi w Tesalonice; przyjęli oni Słowo z całą gotowością i codziennie badali Pisma, czy tak się rzeczy mają – tłum. za: Biblia Warszawska).

Z trudem można się tu doszukiwać związków z obrazem kopalni, konieczne jest zatem odnalezienie innego fragmentu Pisma Świętego, którego wizerunek może być ilustracją. Nasuwa się przypuszczenie, że obraz ten można wiązać z Księgą Joba (Hioba) (Job 28,1–28):

- 1 Tak! Są kopalnie srebra i miejsca, gdzie się płucze złoto.
- 2 Żelazo wydobywa się z ziemi, a miedź wytapia się z rudy.
- 3 Położono kres ciemności, bada się rudę aż do najdalszych zakątków w ciemności i mroku.
- 4 Kopiają szyb w dolinie, z dala od osiedli, zapomniani przez przechodniów, bez oparcia dla nóg wiszą, kołyszą się.
- 5 Z ziemi pochodzi chleb, lecz w głębi jest ona rozgrzebana jakby przez ogień,
- 6 Jej kamienie zawierają szafiry, ma też w nich ziarenka złota.
- 7 Ścieżki do niej nie zna sęp i nie wypatrzyło jej oko sokoła.
- 8 Nie kroczą po niej dzikie zwierzęta, nie stąpa po niej lew.
- 9 Po krzemień człowiek wyciąga rękę, wyraca góry od podstaw.
- 10 W skałach wykuwa sztolnie, a jego oko dostrzega wszystko, co cenne.
- 11 Nakłada pęta na rzeki, aby nie przeciekały; wywodzi na światło to, co skryte.
  
- 12 Lecz gdzie można znaleźć mądrość? A gdzie jest siedziba rozumu?
- 13 Człowiek nie zna drogi do niej; nie można jej znaleźć w krainie żyjących.
- 14 Otchłań mówi: Nie ma jej we mnie, a morze powiada: U mnie też nie.
- 15 Nie można jej dostać za szczere złoto, ani nie można nabyć jej na wagę srebra.
- 16 Nie można za nią zapłacić złotem Ofiru ani drogocennym onyksem lub szafirem.
- 17 Nie dorówna jej ani złoto, ani szkło, nie można jej zamienić na kosztowności szczerozłote.
- 18 Perły i kryształy nie wchodzi przy niej w rachubę, bo większą wartość ma zdobywanie mądrości niż perły.
- 19 Nie dorówna jej topaz etiopski, nawet na wagę szczerzego złota nie idzie.
  
- 20 Skąd więc bierze się mądrość i gdzie jest miejsce rozumu?
- 21 Zakryta jest przed oczyma wszystkich żyjących i zatajona przed ptactwem niebieskim.

- 22 *Otchłań i śmierć mówią: Słyszałyśmy wieść o niej na własne uszy.*  
23 *Bóg wie o drodze do niej, tylko On zna jej siedzibę,*  
24 *Bo tylko On patrzy na krańce ziemi i widzi wszystko, co jest pod niebem.*  
25 *Gdy nadawał wiatrowi wagę i mierzył pojemność wód,*  
26 *Gdy deszczowi wyznaczał prawo i szlak dla błyskawicy,*  
27 *Wtedy ją widział i zgłębił, ustalił i wypróbował,*  
28 *I rzekł do człowieka: Oto bojaźń Pańska, ona jest mądrością, a unikanie złego rozumem.*

Opis kopalni, zawarty w wersach 1–11, dotyczy poszukiwania przez człowieka rzeczy cennych, ukrytych przed jego wzrokiem. Opis ten jest realistyczny i doskonale pasuje do obrazu. Kolejne wersy 28 rozdziału Księgi Joba (12–19) dotyczą poszukiwania mądrości, której nie można uzyskać nawet za najcenniejsze dobra. Wreszcie część trzecia (wersy 20–28) wyjaśnia, że prawdziwą mądrością jest bojaźń Boża i unikanie zła.

Tekst ten wyraźnie odbiega od pozostałych części księgi, wielu biblistów uważa, że został on wtrącony do głównej narracji przez autora księgi (Zorn, 2009), być może z przyczyn kompozycyjnych, lub nawet dodany później. Rozdział ten jest często określany jako *Hymn o mądrości* lub *Poemat mądrościowy*.

*Pragnę podziękować Pawłowi P. Zagożdżonowi za inspirację do poszukiwań wizerunku ukazującego górników w Kościele Pokoju w Świdnicy oraz pani Bożenie Pytel za odnalezienie obrazu na emporach i udostępnienie jego fotografii.*

## Literatura

- Biblia: das ist: Die ganze heilige Schrift: Deutsch* (cyt. jako: *Biblia Lutra*), 1545. Tłum. M. Luther. Wittenberg.
- Biblia to jest Pismo Święte Starego i Nowego Testamentu. Nowy przekład z języków hebrajskiego i greckiego opracowany przez Komisję Przekładu Pisma Świętego* (cyt. jako: *Biblia Warszawska*), 2008. Wyd. Towarzystwo Biblijne w Polsce, Warszawa.
- ZAGOŹDŻON P.P., ZAGOŹDŻON K.D., 2008. *Ubiór roboczy dolnośląskiego górnika kruszcowego u schyłku średniowiecza*, [w:] *Dzieje górnictwa – element europejskiego dziedzictwa kultury*. Ofic. Wyd. Polit. Wroc. Wrocław.
- ZAGOŹDŻON P.P., ZAGOŹDŻON K.D., 2014. *Outfits of Ore Miners at the turn of Middle Ages and the Renaissance – remarks from silesian perspective*, *Hereditas Minariorum*, 1, 101–111.
- ZORN W., 2009. *Księga Joba*. [w:] M.J. Mangano (red.), *Wstęp do Starego Testamentu*. Warszawa.

---

**IMAGE OF A 17<sup>TH</sup> CENTURY MINE  
IN THE CHURCH OF PEACE IN ŚWIDNICA (POLAND)**

*mining iconography,  
The Church of Peace in Świdnica*

In the Church of Peace in Świdnica, amongst many religious pictures and texts, there is an image of a mine and its miners at work. An attempt to interpret this finding has been made both in terms of the history of mining technology, as well as, possibly related, biblical texts. A realistic cross-section of a mine is shown in the picture. Two miners are working in the underground section of the mine with two others operating a windlass on the surface; one other miner is washing the excavated ore in the water from a spring. Evidently the picture has biblical roots – it is an illustration for the excerpt from the Book of Job, 28, 1–11. Chapter 28 bears the title of *A Poem to Wisdom* where, following the description of a mine and ore findings a question is posed: *But where shall wisdom be found?* The end of the chapter reveals the answer: *Behold, the fear of the Lord, that is wisdom, and to turn away from evil is understanding.*